

23. Брендбук «Центр компетенций и профилактики коррупции»



Центр компетенций
и профилактики
коррупции

23 Брендбук «Центр компетенций и профилактики коррупции»

23.1	Содержание	3	Совместное использование с логотипами партнеров	19
23.2	Структура фирменного стиля суббренда «Центр компетенций и профилактики коррупции»	4	Неверное использование	20
	Составляющие фирменного стиля	5	23.2.2 Узор	22
23.2.1	Логотип суббренда		23.2.3 Цвет	23
	Горизонтальное расположение закрепленного названия относительно знака	6	23.2.4 Шрифт	24
	Вертикальное расположение закрепленного названия относительно знака	8	23.2.5 Кегль	25
	Горизонтальное расположение закрепленного названия относительно знака. Англоязычное написание	10	23.3 Оформление носителей бренда в фирменном стиле «Центр компетенций и профилактики коррупции»	26
	Вертикальное расположение закрепленного названия относительно знака. Англоязычное написание	12	23.3.1 Корпоративная продукция	27
	Минимальная свободная зона		Ежедневник	28
	Все расположения закрепленного названия относительно знака	14	Блокнот	29
	Все расположения закрепленного названия относительно знака. Англоязычное написание	15	Визитная карточка	30
	Совместное использование		Пакет	31
	с логотипом бренда «Московский транспорт»	16	Конверт горизонтальный	32
	Информационный блок.		Конверт вертикальный	33
	Совместное использование с логотипом бренда «Московский транспорт»	17	Бланк общий	34
	Информационный блок.		Бланк распоряжения	35
	Совместное использование с логотипом бренда «Московский транспорт». Инверсия цвета	18	Благодарность	36
			Благодарственное письмо	37
			Почетная грамота	38
			Ручка	39
			23.3.2 Коммуникационные форматы	40
			Все вертикальные форматы	41
			Все горизонтальные форматы	42
			Интернет-баннер	43
			Карточка в Telegram-канал	44

23.2 Структура фирменного стиля суббренда «Центр компетенций и профилактики коррупции»

В данном разделе рассказывается
об элементах фирменного стиля суббренда
«Центр компетенций и профилактики коррупции»
и о правилах их построения, использования
и сочетания.

Составляющие фирменного стиля

1. Логотип

Составные части:

- **знак суббренда** – основной элемент логотипа, набор неделимых графических элементов, употребление которых по отдельности недопустимо;
- **закрепленное название суббренда** – текстовый блок, имеющий строго зафиксированное написание и ограниченные варианты расположения относительно знака.

Закрепленное название суббренда –

«**Центр компетенций и профилактики коррупции**»:

- название не может изменяться;
- цвет закрепленного названия идентичен цвету знака;
- при необходимости знак суббренда может употребляться без закрепленного названия;
- название имеет два варианта расположения относительно знака:
 - горизонтальное
 - вертикальное



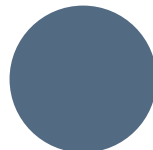
Центр компетенций
и профилактики
коррупции



Центр компетенций
и профилактики
коррупции

2. Цвет

- Фирменный цвет суббренда – серый.
- При употреблении суббренда допустимо использование только фирменного цвета.
- Цвет строго определен и не подлежит изменениям.



CMYK

70 50 30 15

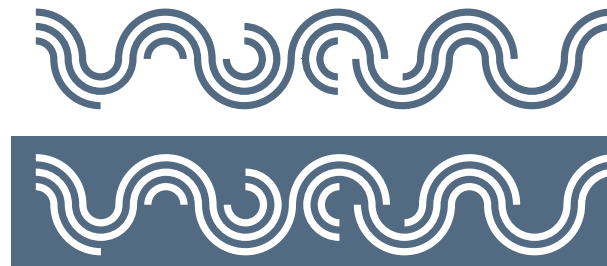
Pantone

646 C

3. Узор

Узор употребляется с логотипами суббрендов.

Узор суббренда может располагаться только горизонтально и может быть выполнен только в цвете суббренда.



4. Шрифт

Основным шрифтом бренда является Moscow Sans.

Аа Бб Вв Гг Дд Ее Ёё Жж Зз Ии Кк Лл Мм Нн Оо Пп Рр Сс Тт Уу Фф Хх Цц Чч Шш Щщ Ъъ Ыы Ьь Ээ Юю Яя
Aa Bb Cc Dd Ee Ff Gg Hh Ii Jj Kk Ll Mm Nn Oo Pp Qq Rr Ss Tt Uu Vv Ww Xx Yy Zz 1 2 3 4 5 6 7 8 9 0

23.2.1

Логотип суббренда. Горизонтальное расположение закрепленного названия относительно знака

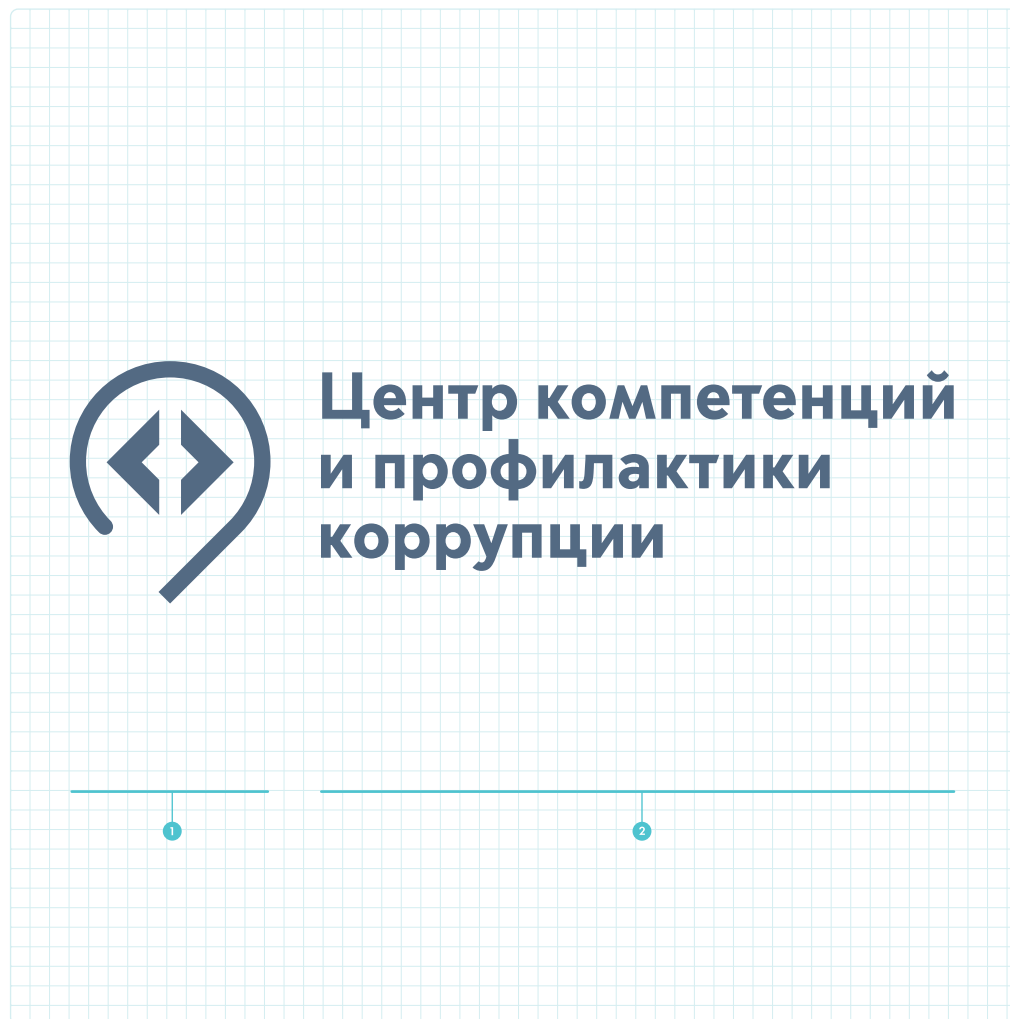
Вариант логотипа с горизонтальным расположением закрепленного названия «Центр компетенций и профилактики коррупции» является основной версией логотипа.

Этот вариант следует использовать в случае, если вертикальное пространство ограничено.

Элементы

Основной логотип состоит из 2 элементов:

- ① знак суббренда
- ② закрепленное название



Построение

При горизонтальном расположении закрепленного названия относительно знака весь логотип выровнен по вертикальной центральной оси, а единицы измерения a^1 и b^2 используются для определения расстояний между элементами логотипа.

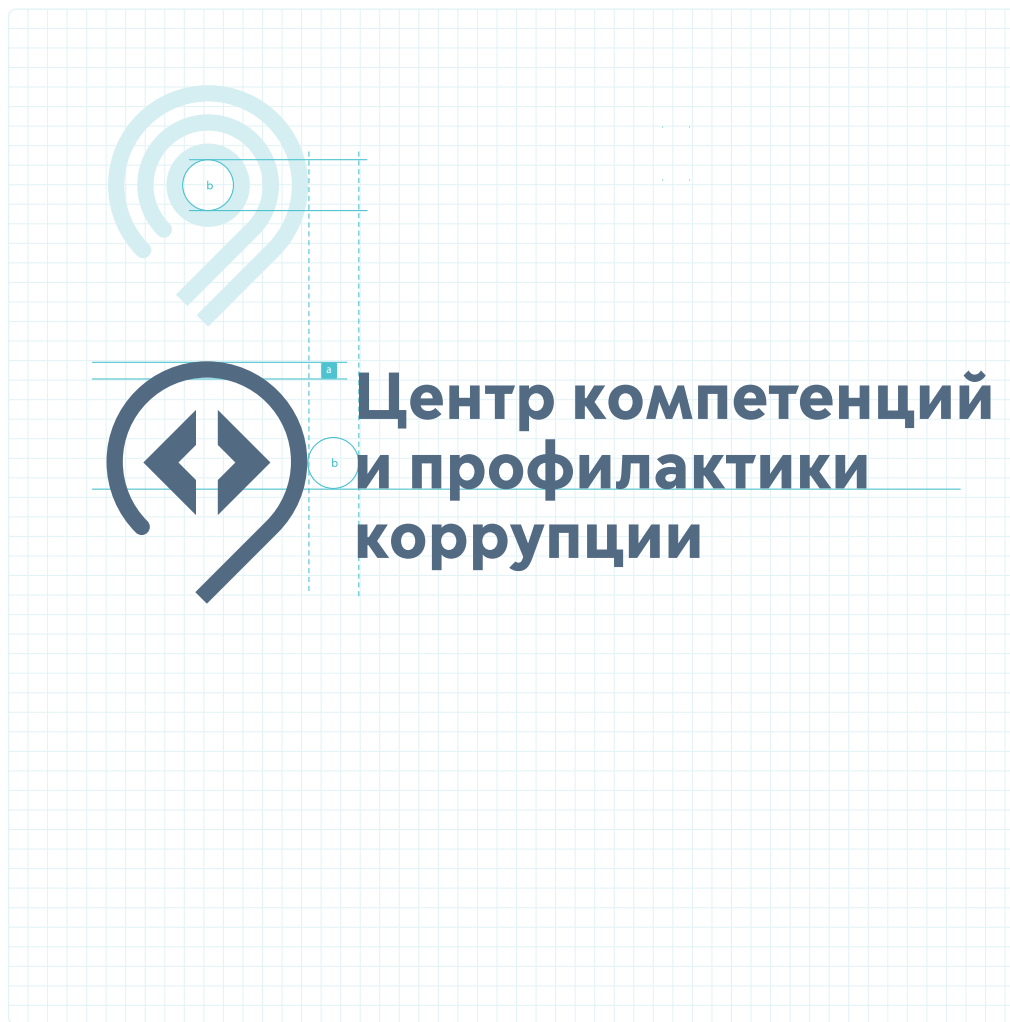
✂ Минимальный размер

Для оптимального качества печати символа необходимо соблюдать минимальный размер.



1. Единица измерения a – это часть знака, залитая цветом.

2. Единица измерения, равная диаметру внутренней окружности логотипа бренда «Московский транспорт».



a Эта единица измерения равняется толщине линий, составляющих логотип.

b Эта единица измерения используется для определения расстояния между логотипом и текстовым блоком.

23.2.1

Логотип суббренда. Вертикальное расположение закрепленного названия относительно знака

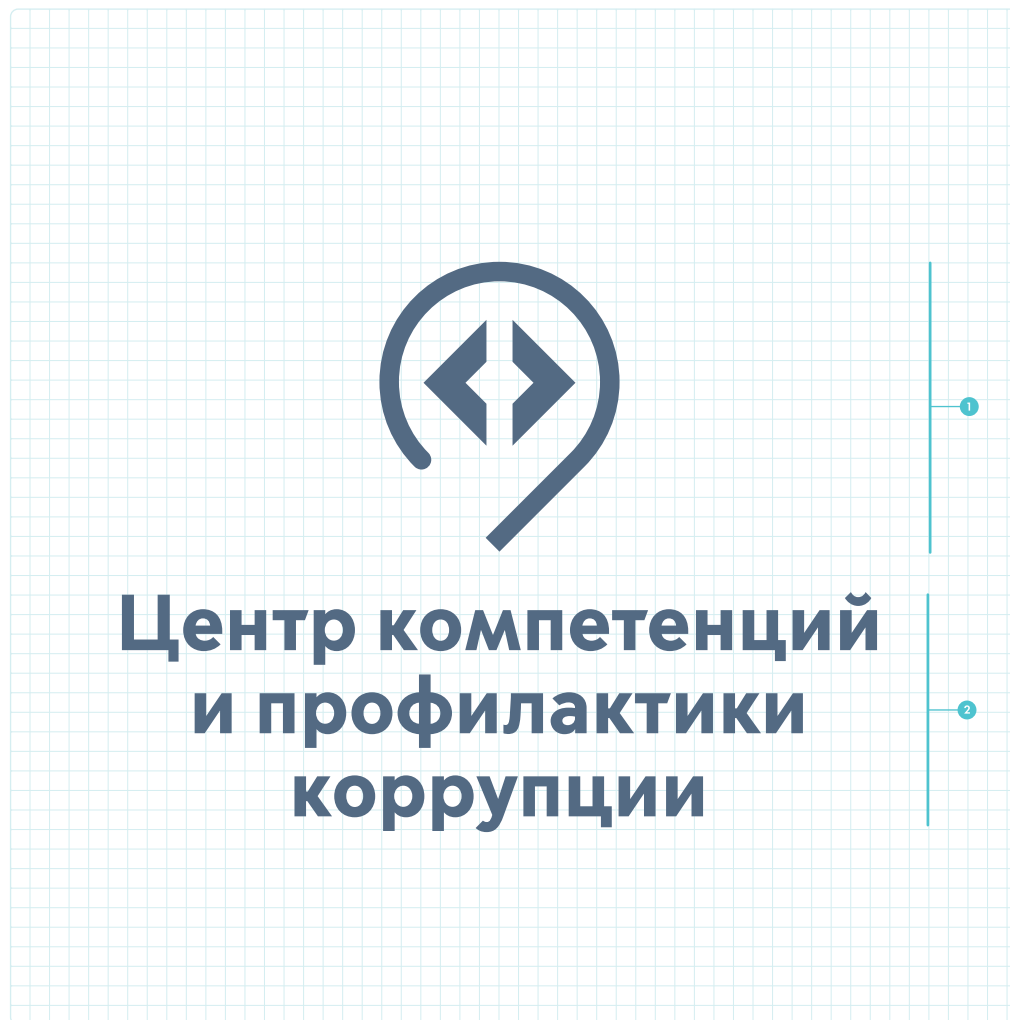
Вариант логотипа с вертикальным расположением закрепленного названия «Центр компетенций и профилактики коррупции».

Этот вариант следует использовать в случае, если горизонтальное пространство ограничено.

Элементы

Основной логотип состоит из 2 элементов:

- ① знак суббренда
- ② закрепленное название

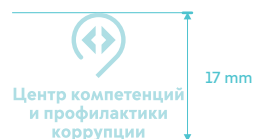


Построение

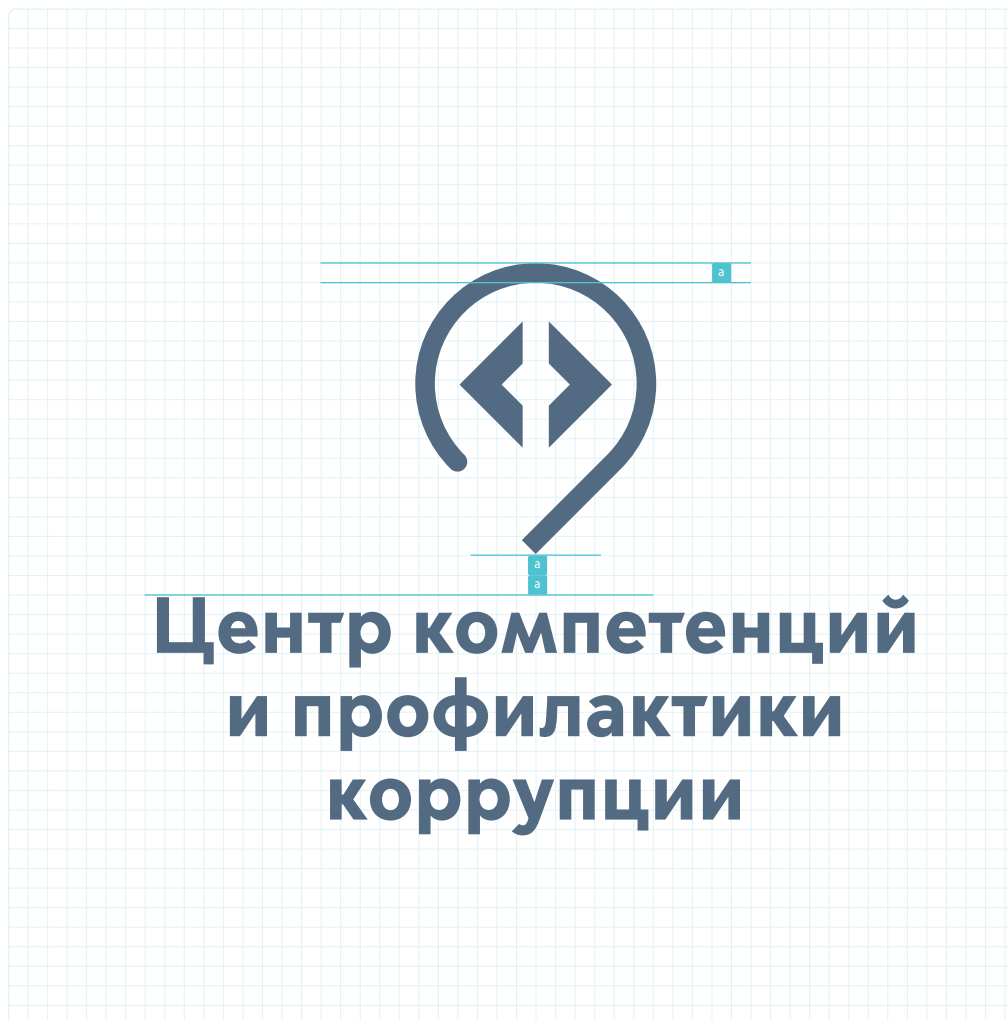
При вертикальном расположении текстового блока весь логотип выровнен по вертикальной центральной оси, а единица измерения a^1 используется для определения расстояния между знаком и текстовым блоком.

✕ Минимальный размер

Для оптимального качества печати символа необходимо соблюдать минимальный размер.



1. Единица измерения a – это часть знака, залитая цветом.



a Эта единица измерения равняется толщине линий, составляющих логотип.

23.2.1

Логотип суббренда. Горизонтальное расположение закрепленного названия относительно знака. Англоязычное написание

Вариант логотипа с горизонтальным расположением закрепленного названия «Center of Competence and Corruption Prevention» также является основной версией логотипа.

Этот вариант следует использовать при необходимости употребления на английском языке и в случае, если вертикальное пространство ограничено.

Элементы

Основной логотип состоит из 2 элементов:

- ① знак суббренда
- ② закрепленное название



Построение

При горизонтальном расположении закрепленного названия относительно знака весь логотип выровнен по вертикальной центральной оси, а единицы измерения a^1 и b^2 используются для определения расстояний между элементами логотипа.

✂ Минимальный размер

Для оптимального качества печати символа необходимо соблюдать минимальный размер.



1. Единица измерения a – это часть знака, залитая цветом.

2. Единица измерения, равная диаметру внутренней окружности логотипа бренда «Московский транспорт».



a Эта единица измерения равняется толщине линий, составляющих логотип.

b Эта единица измерения используется для определения расстояния между логотипом и текстовым блоком.

23.2.1

**Логотип суббренда.
Вертикальное расположение
закрепленного названия
относительно знака.
Англоязычное написание**

Вариант логотипа с вертикальным расположением закрепленного названия «Center of Competence and Corruption Prevention» также является основной версией логотипа.

Этот вариант следует использовать при необходимости употребления на английском языке и в случае, если горизонтальное пространство ограничено.

Элементы

Основной логотип состоит из 2 элементов:

- ① знак суббренда
- ② закрепленное название



Построение

При вертикальном расположении текстового блока весь логотип выровнен по вертикальной центральной оси, а единица измерения a^1 используется для определения расстояния между знаком и текстовым блоком.

✕ Минимальный размер

Для оптимального качества печати символа необходимо соблюдать минимальный размер.



1. Единица измерения a – это часть знака, залитая цветом.



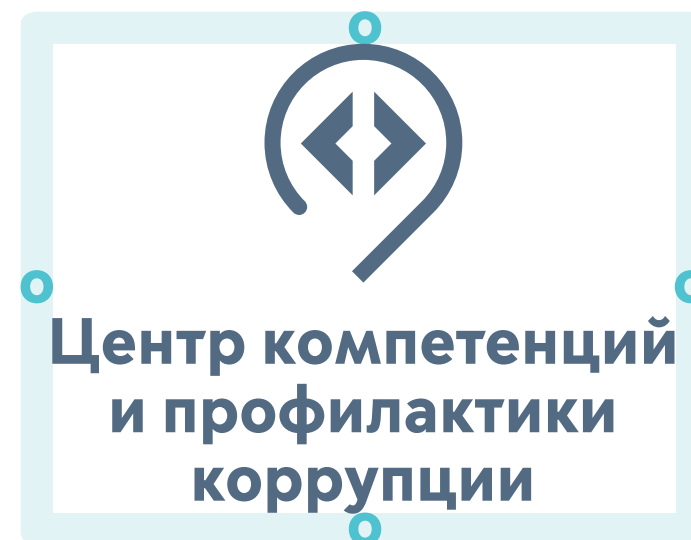
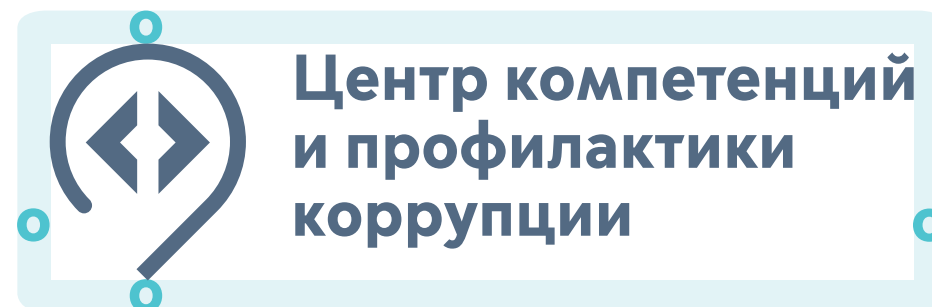
a Эта единица измерения равняется толщине линий, составляющих логотип.

23.2.1

Минимальная свободная зона.
Все расположения закрепленного
названия относительно знака

Свободная зона – это чистое пространство вокруг логотипа, которое повышает его читабельность, помогает не сливаться с прочими визуальными элементами и выделяться среди окружающей информации.

- Минимальная свободная зона вокруг логотипа горизонтального и вертикального расположения равняется размеру буквы **О**. Для определения данной зоны следует разместить вертикально стоящую букву **О** с каждой из четырех сторон символа.



23.2.1

Минимальная свободная зона.
Все расположения закрепленного
названия относительно знака.
Англоязычное написание

Свободная зона – это чистое пространство
вокруг логотипа, которое повышает его
читабельность, помогает не сливаться
с прочими визуальными элементами
и выделяться среди окружающей информации.

- Минимальная свободная зона вокруг
логотипа горизонтального и вертикального
расположения равняется размеру буквы **O**.
Для определения данной зоны следует
разместить вертикально стоящую букву **O**
с каждой из четырех сторон символа.



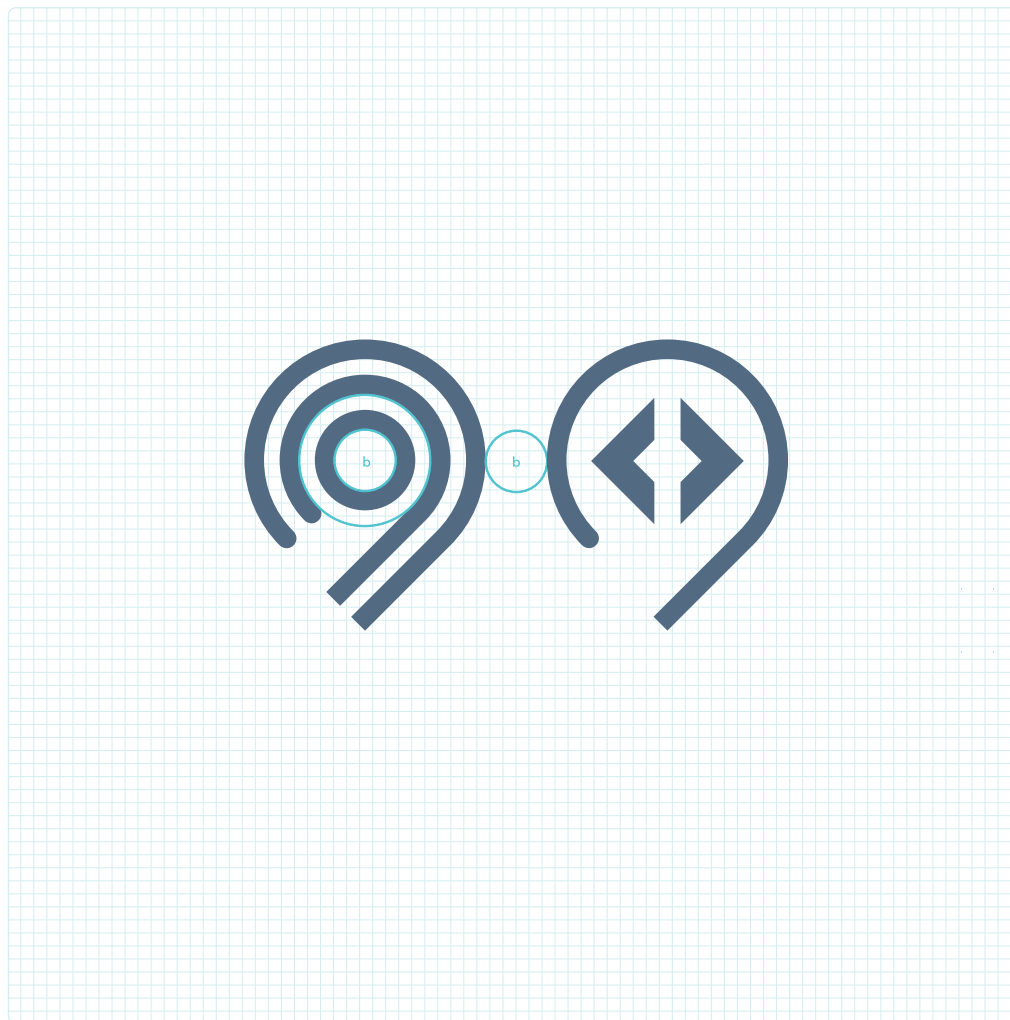
23.2.1

Совместное использование с логотипом бренда «Московский транспорт»

Употребляется при необходимости продемонстрировать связь между брендом «Московский транспорт» и суббрендом «Центр компетенций и профилактики коррупции».

Допустимо расположение логотипа «Московский транспорт» только слева от логотипа суббренда «Центр компетенций и профилактики коррупции».

Размеры знаков логотипа суббренда «Центр компетенций и профилактики коррупции» и бренда «Московский транспорт» строго равны друг другу по высоте.



Эта единица измерения используется для определения расстояния между логотипом и текстовым блоком.

23.2.1

Информационный блок. Совместное использование с логотипом бренда «Московский транспорт»

Минимальное расстояние между логотипом суббренда «Центр компетенций и профилактики коррупции» и информационным блоком равно ширине знака логотипа бренда «Московский транспорт».



23.2.3

Информационный блок. Совместное использование с логотипом бренда «Московский транспорт». Инверсия цвета

Минимальное расстояние между логотипом суббренда «Центр компетенций и профилактики коррупции» и информационным блоком равно ширине знака логотипа бренда «Московский транспорт».

На сером фоне информационный блок используется в белом цвете.



**Центр компетенций
и профилактики
коррупции**

+7 495 539-54-54
3210 с мобильного

transport.mos.ru
vk.com/dtroad

23.2.1

Совместное использование с логотипами партнеров. Горизонтальное и вертикальное расположение закрепленного названия относительно знака

Размер логотипа партнера (включая знак и закрепленное название партнера) не должен превышать размер знака логотипа суббренда «Центр компетенций и профилактики коррупции» по высоте.

В случае, если логотип партнера представляет собой надпись (закрепленное название), то размер логотипа также не должен превышать размер знака логотипа суббренда «Центр компетенций и профилактики коррупции» по высоте.

Логотип партнера может быть расположен относительно логотипа суббренда «Отдел государственного контроля» только справа.

Построение

- ① Логотипы партнеров размещаются в пространстве между системой логотипов «Московский транспорт» и «Центр компетенций и профилактики коррупции» и контактами. Минимальные отступы равны ширине знака «Московский транспорт».
- ② Если партнеров несколько, то отступ между ними должен быть не меньше, чем внутри логотипа «Московский транспорт» и подразделения, а также равен единице измерения **b**.

Размер и выравнивание логотипов партнеров по вертикали подбираются оптически пропорционально знаковой или текстовой части основного логотипа.

- ③ Если логотипов партнеров больше и они не умежаются в свободное пространство, то допустимо опустить подпись основного логотипа.



Неверное использование

Здесь приведены примеры неверного использования логотипа суббренда «Центр компетенций и профилактики коррупции».

- ❗ Логотип может быть использован только в тех вариантах, которые представлены в данном руководстве по фирменному стилю.

Недопустимо изменение ни одного из элементов логотипа.

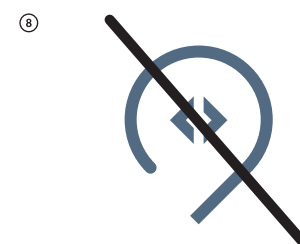
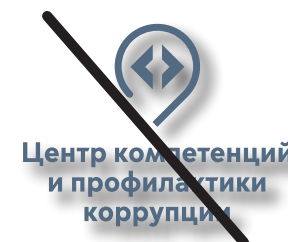
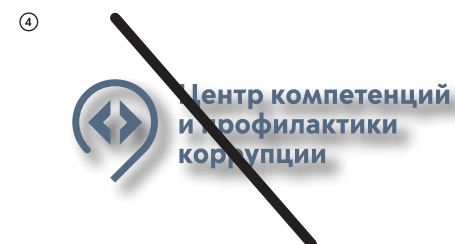
При работе с логотипом всегда необходимо использовать рабочие файлы из данного руководства.

Логотип не подлежит корректировке третьими лицами.

Для работы необходимо использовать разработанные исходные материалы.

Примеры

- ❶ Недопустимо менять элементы местами.
- ❷ Недопустимо изменять шрифт текстового блока.
- ❸ Недопустимо изменять цвета. Исключением являются случаи, прописанные в разделе «Цвет» логотипа суббренда «Центр компетенций и профилактики коррупции».
- ❹ Недопустимо применять эффекты (тень, скос и т. д.)
- ❺ Недопустимо увеличивать прозрачность.
- ❻ Недопустимо изменять размеры элементов относительно друг друга.
- ❼ Недопустимо поворачивать элементы.
- ❽ Недопустимо изменять размеры элемента знака относительно друг друга.



23.2.2

Узор

Употребляется только с логотипом суббренда «Центр компетенций и профилактики коррупции».

Узор может располагаться только горизонтально и может быть выполнен только в цвете суббренда или в белом цвете, когда возникает необходимость его расположения на цветной подложке.



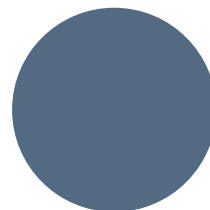
23.2.3

Цвет

Основным цветом суббренда «Центр компетенций и профилактики коррупции» является серый на белом фоне. Допустима инверсия, где на сером фоне элементы фирменного стиля выполнены в белом цвете.

При использовании элементов фирменного стиля суббренда на носителях, где возможно только черно-белое отображение, возможно использование элементов в черно-белом исполнении.

Цвет суббренда строго определен, модифицировать его или использовать другие цвета недопустимо.



CMYK

70 50 30 15

Pantone

646 C

RGB

87 108 134

Шрифт

Шрифт суббренда «Центр компетенций и профилактики коррупции» – Moscow Sans.

На печатных носителях используются только два начертания: Regular и ExtraBold, так как только они обладают достаточным контрастом между собой для выделения одной информации на фоне другой.

Обычное начертание Regular используется для набора основного текста.

Начертание ExtraBold используется преимущественно для заголовков.

Набор прописными буквами возможен только при использовании начертания ExtraBold с разрядкой +40.

Moscow Sans Regular

АБВГДЕЁЖЗИЙКЛМНОП
РСТУФХЦЧШЩЪЫЬЭЮ

абвгдеёжзийклмнопрст
уфхцчшщъыьэю

ABCDEFGHIJKLMN
OPQRSTUVWXYZ

abcdefghijklmn
opqrstuvwxyz

1234567890

!«„"»#%&[{(P)}}+ - ≈ < = >
± ? @ _ ~ * * № ° ↑ ↓ ∞ ™

Moscow Sans ExtraBold

АБВГДЕЁЖЗИЙКЛМНОП
РСТУФХЦЧШЩЪЫЬЭЮ

абвгдеёжзийклмнопрст
уфхцчшщъыьэю

ABCDEFGHIJKLMN
OPQRSTUVWXYZ

abcdefghijklmn
opqrstuvwxyz

1234567890

!«„"»#%&[{(P)}}+ - ≈ < = >
± ? @ _ ~ * * № ∞ ™

Moscow Sans

23.2.5

Правила расчета кегля шрифта для заголовков и основного текста.

Для заголовков используется начертание
шрифта ExtraBold.

Для основного текста – Regular.

Только два этих начертания используются
во всех видах верстки.

Заголовки только черного цвета.

$$\times 5_{\text{pt}} \quad \text{Текст} = \frac{\text{Заголовок}}{2}$$

60 pt

**3-12 ноября будут закрыты станции
«Жулебино», «Лермонтовский
проспект» и «Котельники»**

30 pt

Поезда будут курсировать только на участке «Планерная» – «Выхино».
Организованы бесплатные маршруты автобусов. Маршруты областного
транспорта от метро «Котельники» продлены до станции «Кузьминки».

Интерлиньяж = Текст × 1,2

100% 110% 120% 130%

~~НИКАКИХ ЗАГЛАВНЫХ~~

23.3 Оформление носителей суббренда в фирменном стиле «Центр компетенций и профилактики коррупции»

Фирменный стиль суббренда
«Центр компетенций и профилактики коррупции» –
это набор графических элементов и принципов
построения визуальной коммуникации,
основная задача которых – выделить
«Центр компетенций и профилактики коррупции»
в контексте города и создать его узнаваемый образ
в глазах пассажиров.

23.3.1 Корпоративная продукция

Корпоративная продукция

Ежедневник

Особенности.

Ежедневник выполнен в фирменном цвете суббренда «Центр компетенций и профилактики коррупции» с размещением узора, логотипов «Московский транспорт» и «Центр компетенций и профилактики коррупции» согласно правилам совместного использования.

Недопустимо изменение элементов, формы и цвета фирменного стиля.



Корпоративная продукция

Блокнот

Особенности.

Блокнот состоит из обложек и внутреннего блока. Обложки выполнены в фирменном цвете суббренда «Центр компетенций и профилактики коррупции» с размещением логотипа суббренда совместно с логотипом бренда «Московский транспорт».

Внутренний блок представляет собой белые листы или листы с разлиновкой с размещением логотипа суббренда «Центр компетенций и профилактики коррупции» с логотипом бренда «Московский транспорт» согласно правилам совместного использования и узора.

Недопустимо изменение элементов, формы и цвета фирменного стиля.



23.3.1

Корпоративная продукция

Визитная карточка

Особенности.

Визитная карточка может использоваться в двух вариантах: русском и английском.

Для работы необходимо использовать разработанный шаблон.

Недопустимо изменение элементов, формы и цвета фирменного стиля.



Корпоративная продукция

Пакет

Особенности.

Пакет выполнен в фирменном цвете суббренда «Центр компетенций и профилактики коррупции» с размещением узора, логотипов «Московский транспорт» и «Центр компетенций и профилактики коррупции» согласно правилам совместного использования.

Недопустимо изменение элементов, формы и цвета фирменного стиля.



Корпоративная продукция

Конверт горизонтальный

Особенности.

Конверт горизонтальный состоит из:

- поля для контактной информации отправителя;
- логотипа суббренда «Центр компетенций и профилактики коррупции».

Также допустима инверсия цвета конвертов.

В этом случае фон выполнен в фирменном цвете суббренда «Центр компетенций и профилактики коррупции», а все элементы фирменного стиля выполнены в белом цвете.

Недопустимо изменение элементов, формы и цвета фирменного стиля.



23.3.1

Корпоративная продукция

Конверт вертикальный

Особенности.

Конверт вертикальный состоит из:

- поля для контактной информации отправителя;
- логотипа суббренда «Центр компетенций и профилактики коррупции» и логотипа бренда «Московский транспорт».

Также допустима инверсия цвета конвертов.

В этом случае фон выполнен в фирменном цвете суббренда «Центр компетенций и профилактики коррупции», а все элементы фирменного стиля выполнены в белом цвете.

Недопустимо изменение элементов, формы и цвета фирменного стиля.



Корпоративная продукция

Бланк общий

Особенности.

На бланке размещены:

- знак логотипа суббренда «Центр компетенций и профилактики коррупции» и логотипа бренда «Московский транспорт» согласно правилам совместного использования;
- информационный блок, состоящий из наименования подразделения и контактной информации, выполненный с использованием фирменного шрифта суббренда;
- поле для указания номера бланка.

Недопустимо изменение элементов, формы и цвета фирменного стиля.



Корпоративная продукция

Бланк распоряжения

Особенности.

На бланке размещены:

- знак логотипа суббренда «Центр компетенций и профилактики коррупции» и логотипа бренда «Московский транспорт» согласно правилам совместного использования;
- информационный блок, состоящий из наименования подразделения и контактной информации, выполненный с использованием фирменного шрифта суббренда;
- поле для указания номера распоряжения.

Недопустимо изменение элементов, формы и цвета фирменного стиля.



23.3.1

Корпоративная продукция

Благодарность

Особенности.

На благодарности размещены:

- логотип «Центр компетенций и профилактики коррупции»;
- текстовый блок;
- поле для информации.

Недопустимо изменение элементов, формы и цвета фирменного стиля.



23.3.1

Корпоративная продукция

Благодарственное письмо

Особенности.

На благодарственном письме размещены:

- логотип «Центр компетенций и профилактики коррупции»;
- текстовый блок;
- поле для информации.

Недопустимо изменение элементов, формы и цвета фирменного стиля.



23.3.1

Корпоративная продукция

Почетная грамота

Особенности.

На Почетной грамоте размещены:

- логотип «Центр компетенций и профилактики коррупции»;
- текстовый блок;
- поле для информации.

Недопустимо изменение элементов, формы и цвета фирменного стиля.



Сувенирная продукция

Ручка

Особенности.

Ручка может быть представлена в двух цветах:

- фирменном сером цвете суббренда «Центр компетенций и профилактики коррупции»;
- белом цвете с размещением логотипа «Центр компетенций и профилактики коррупции»

Недопустимо изменение элементов, формы и цвета фирменного стиля.



23.3.2 Коммуникационные форматы

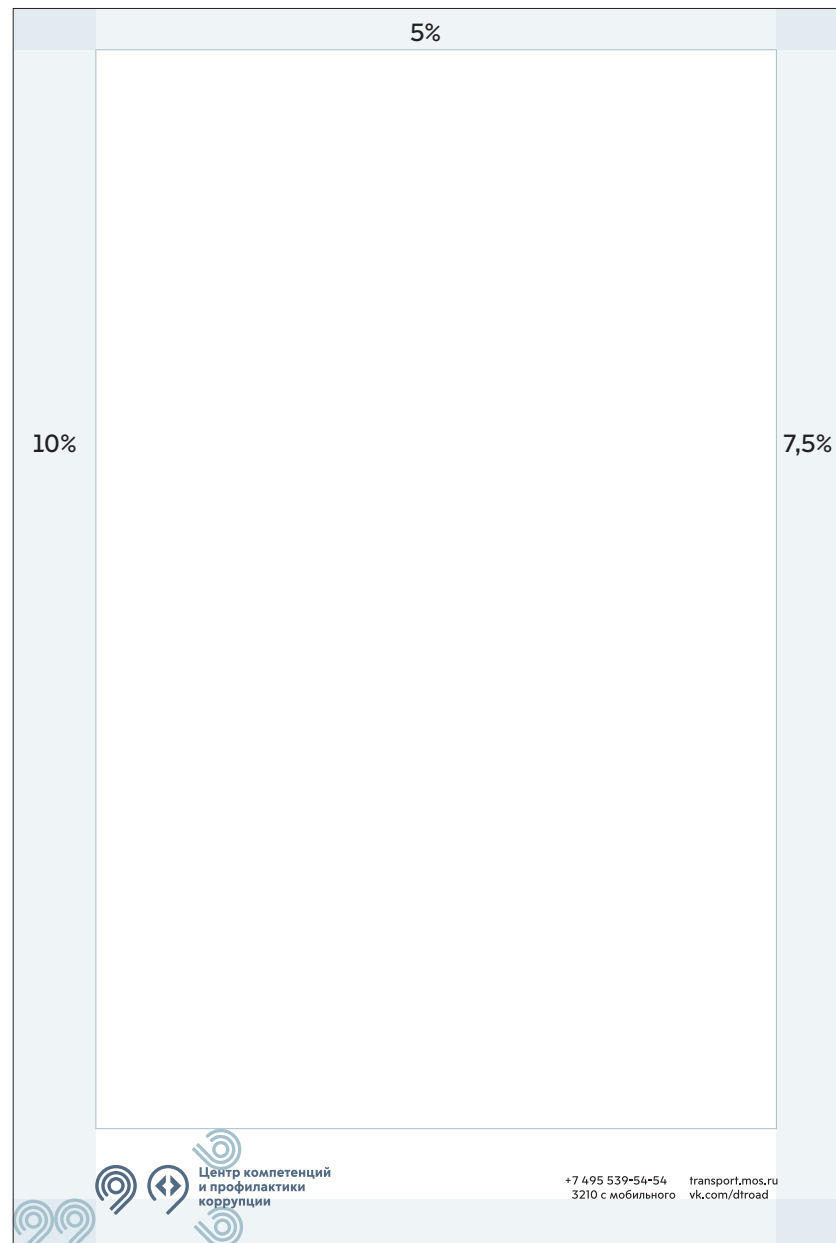
Коммуникационные форматы

Все вертикальные форматы

Особенности.

- На всех коммуникационных форматах размещено поле, предназначенное для информационного блока (может использоваться как с изображением, так и без него).
- Слева расположено поле отступа текстового блока. Оно составляет 10% от ширины формата.
- Верхнее поле составляет 5% от ширины формата, правое – 7,5%
- Свободное пространство вокруг логотипа суббренда «Центр компетенций и профилактики коррупции» равняется размеру знака бренда «Московский транспорт».
- Справа от логотипов размещается контактный блок. По умолчанию он выравнивается по правому полю макета и имеет строго фиксированный вид.

Недопустимо изменение элементов, формы и цвета фирменного стиля.



Коммуникационные форматы

Все горизонтальные форматы

Особенности.

- На всех коммуникационных форматах размещено поле, предназначенное для информационного блока (может использоваться как с изображением, так и без него).
- Слева расположено поле отступа текстового блока. Оно составляет 10% от ширины формата.
- Верхнее поле составляет 5% от ширины формата, правое – 7,5%
- Свободное пространство вокруг логотипа суббренда «Центр компетенций и профилактики коррупции» равняется размеру знака бренда «Московский транспорт».
- Справа от логотипов размещается контактный блок. По умолчанию он выравнивается по правому полю макета и имеет строго фиксированный вид.

Недопустимо изменение элементов, формы и цвета фирменного стиля.



Коммуникационные форматы

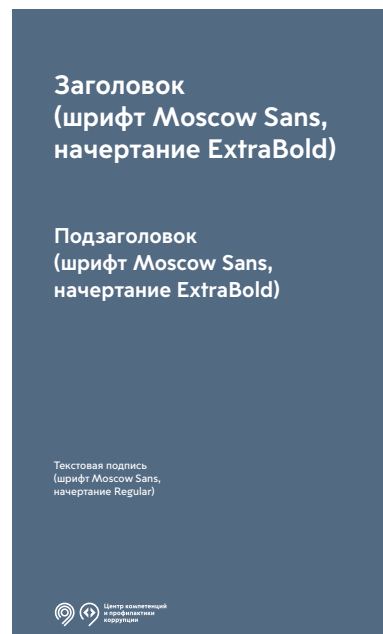
Интернет-баннер

Особенности.

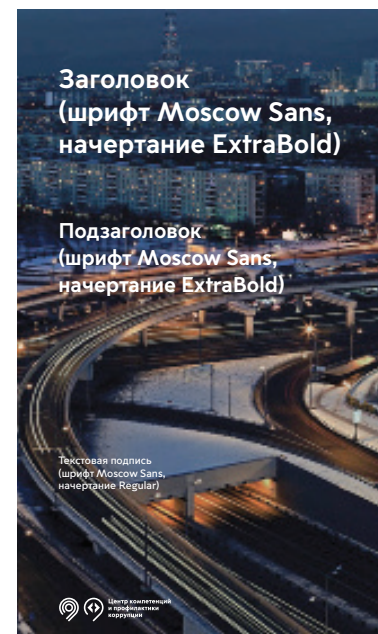
При создании баннеров необходимо использовать элементы фирменного стиля суббренда «Центр компетенций и профилактики коррупции» согласно правилам использования.

Допустимо использовать логотип суббренда «Центр компетенций и профилактики коррупции» с логотипом бренда «Московский транспорт» согласно правилам совместного использования.

Поле баннера, предназначенное для информационного блока, может использоваться как с изображением, так и без него.



Вертикальный вариант 1



Вертикальный вариант 2



Вертикальный вариант 3

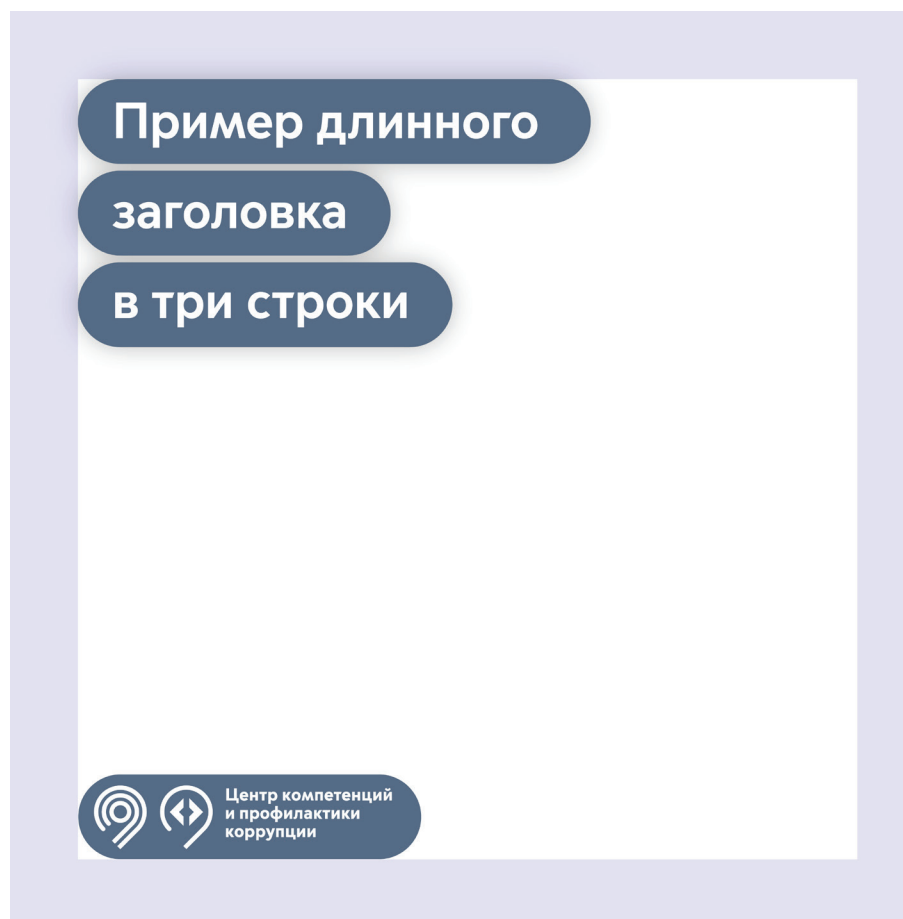
Коммуникационные форматы

Карточка для Telegram-канала МТ

Особенности.

- На карточках размещено поле, предназначенное для информационного блока (может использоваться как с изображением, так и без него).
- Логотип «Центр компетенций и профилактики коррупции» размещается на плашке фирменного серого цвета внизу карточки.
- Сверху располагаются плашки фирменного серого цвета для размещения заголовков.

Недопустимо изменение элементов, формы и цвета фирменного стиля.



По всем вопросам использования охраняемых объектов
интеллектуальной собственности брендбука необходимо обращаться:
Департамент транспорта и развития дорожно-транспортной инфраструктуры г. Москвы



Центр компетенций
и профилактики
коррупции